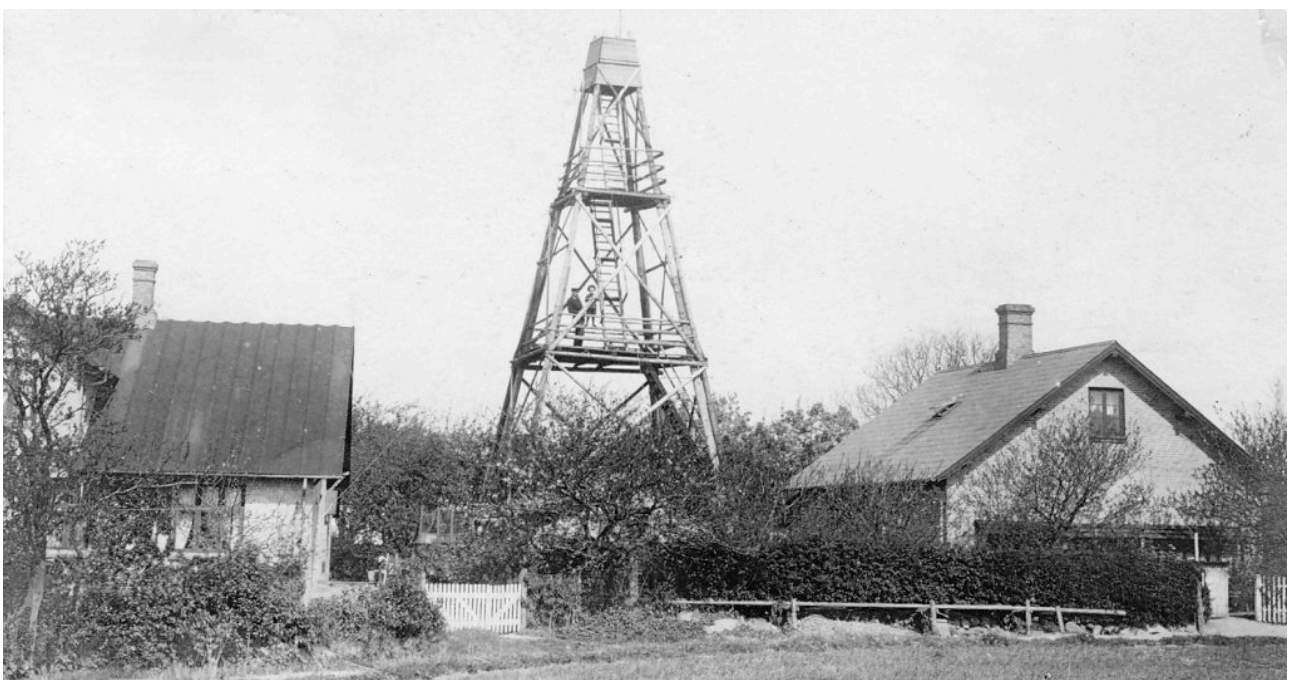


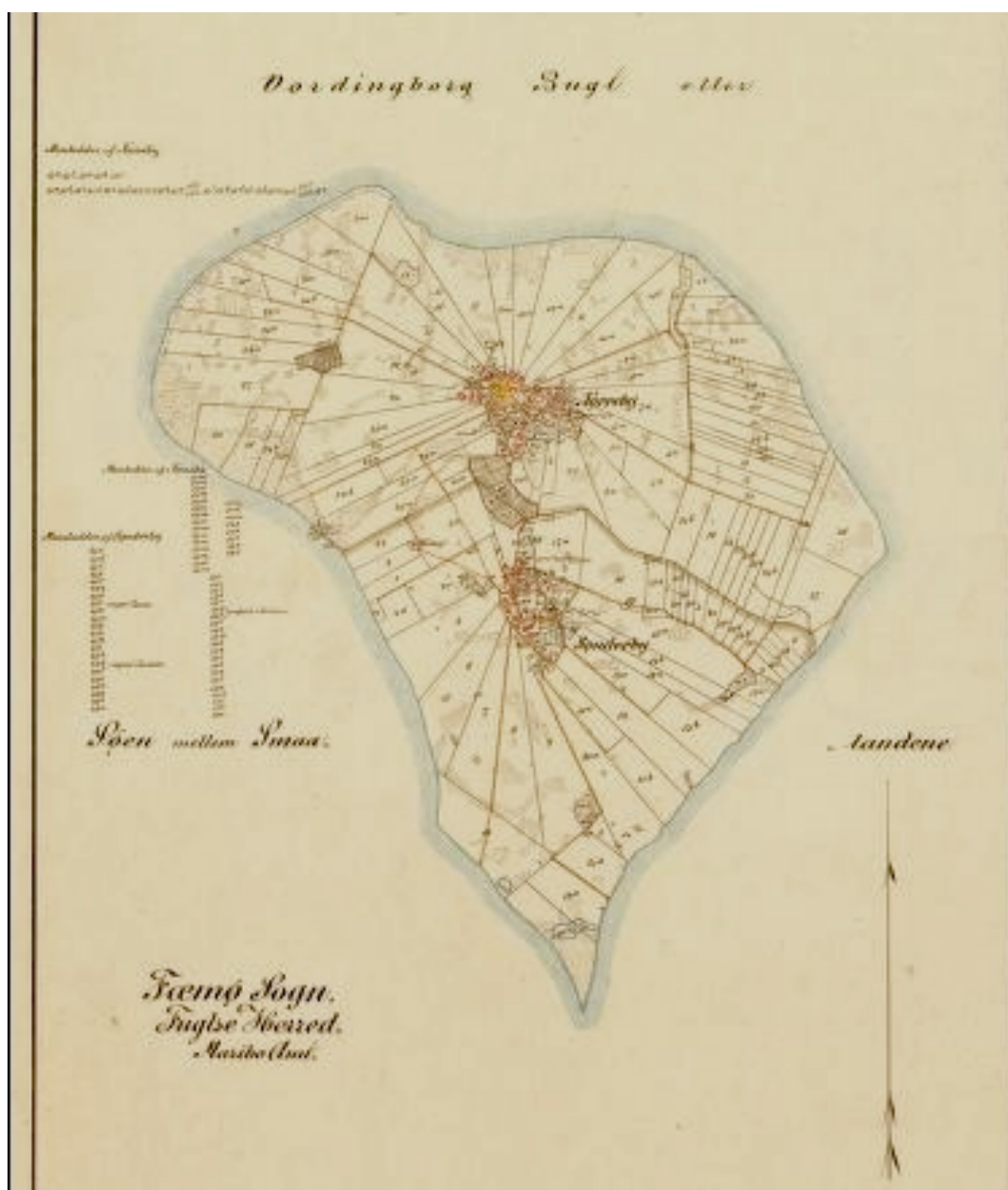
Femø

Femø har et areal på lidt over 11 km² og havde i begyndelsen af 1900-tallet over 700 beboere og har nu ca. 120 indbyggere. Øen har færgeforbindelse til Kragenæs på Lolland; havnen benyttes i dag af mange lystsejlere om sommeren, og øen er bl.a. kendt for sommerens kvindelejr.

Femø Lodseri blev etableret i 1851 og skulle betjene øhavet nord for Lolland. Det fik et reglement, lodstakster og fire lodser: en på Femø, en på Vejrø og to på Bandholm. Der var dengang et lodseri på Fejø, men det blev nedlagt ved etableringen af Femø Lodseri. I 1919 blev den ene af Bandholms lodser flyttet til Oreby. De fem stationer gav en dækkende og sikker lodsbetjening mellem øerne nord for Lolland. Nedenfor ses Femøs lodsstation og lodstårn, der blev opført i 1891.



På kortet nedenfor fra 1776 kan ses, hvor svært det er at sejle mellem de mange øer og lavvandede grunde mellem øerne. Femø Lodseri blev nedlagt omkring 1930 og overgik til Guldborg Lodseri.



På kortet til venstre ses Femø.

Vejrø, der ses øverst på kortet på første side, er den nordligste ø.

Herregårdene ved Oreby og Bandholm havde egne havne.

Oreby var tillige lade-sted for købstaden Saksø.

I 1882 ansøgte havnevæsenet i Sakskjøbing om at få tilladelse til at lade havnens lods, der havde lodset fra 1865, blive overgivet til Femø Lodseri. Det skete dog ikke. Der hang bl.a. sammen med, at der var få lodsninger til Sakskjøbing, og at strækningen fra Sakskjøbing til Oreby var mudret. Derfor var havnen i Oreby også ladested for købstaden Sakskjøbing.

Lodsen i Oreby var ansat som kommunal havnelods af Sakskjøbings havneudvalg, men blev iht. lodsloven med lodsdirektørens godkendelse overført som fast statslig hjælpelods i 1917.

Lodsen i Oreby fik i lighed med lodsen i Bandholm bopæl i et lodshus, som skulle anvises af de to havneudvalg. Lodsen i Bandholm skulle betale en husleje på max 40 kr., mens lodsen i Oreby skulle bo gratis i lodshuset. Begge lodser skulle selv anskaffe og vedligeholde deres lods fartøjer.

De ansatte lodser i Femø Lodseri, der boede på Femø, var: lods Niels Rasmussen Løje 1860-1880, fastlods Hans Nielsen 1865-1874, fastlods Johan Frederik Hansen 1885-1898, lods Hans Løje 1898-1901, fastlods Niels Peter Knutt Petersen 1909.

Nedenfor ses et foto fra omkring 1910 af lodshuset og lodstårnet. På bænken sidder Laura Løje og lods Hans Nielsen Løje. Lodstårnet blev fjernet i 1930. Fotos: Femø Lokalarliv.

Skrevet af Danmarks Lodsmuseumsforening

